

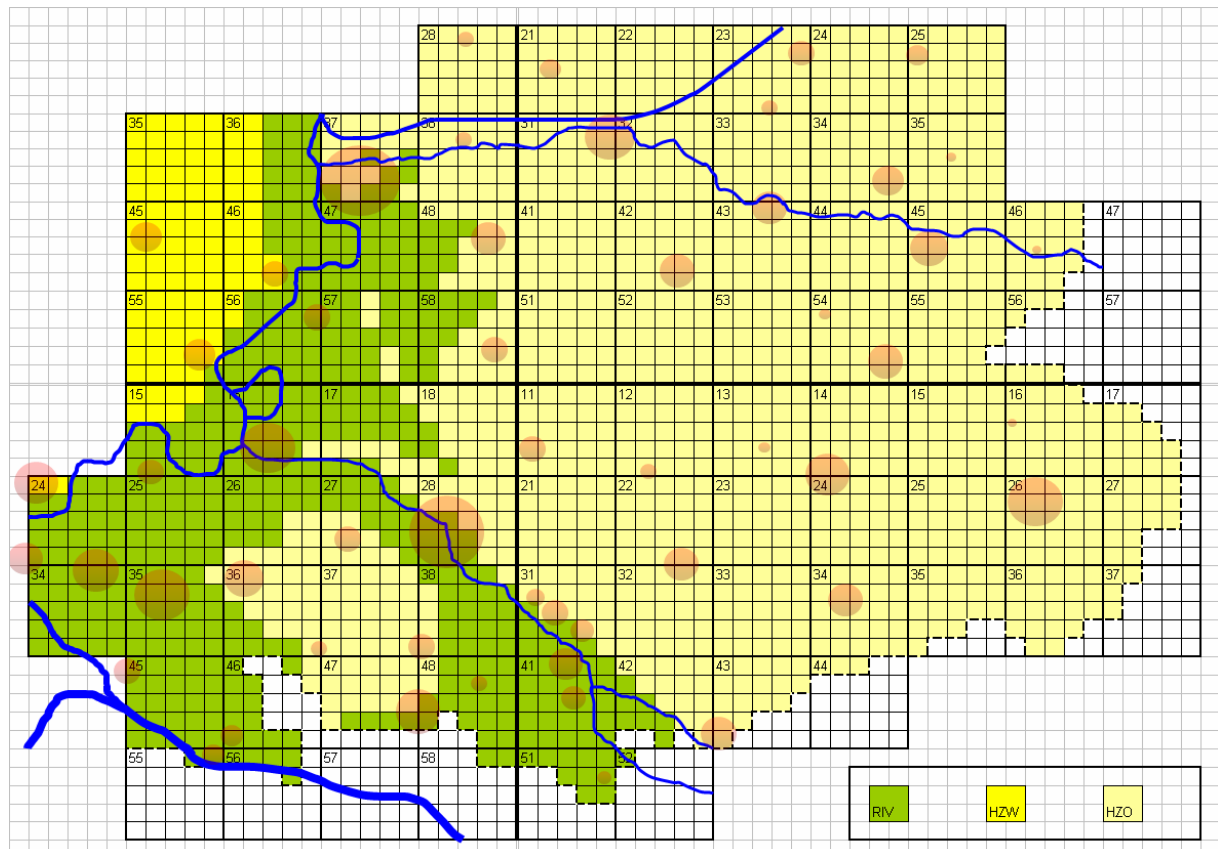
## Het broedseizoen 2007 in de Achterhoek en de Liemers

Ronald van Harxen en Sonja Grooters

De Achterhoek en de Liemers behoren niet alleen tot de beste steenuilgebieden van ons land, maar herbergen ook een grote schare enthousiaste steenuilvrijwilligers waarvan er vele al een groot aantal jaren achtereen actief zijn met onderzoek en bescherming. Op de jaarvergadering in 2007 is afgesproken te proberen de nestgegevens van 2007 zoveel mogelijk in te voeren in het nestkaartenprogramma van SOVON. Daar is op geweldige schaal gehoor aan gegeven, resulterende in 453 ingevulde nestkaarten, bijna tweederde van het totaal aantal ingestuurde steenuilkaarten in 2007. De berg gegevens die dit opgeleverd heeft is uitgewerkt in het rapport "Achterhoek en Liemers, Nestkaarten 2007". Het volledige verslag is te downloaden op [www.steenuil.nl](http://www.steenuil.nl), onderstaand een korte blik op de resultaten.

Het hoogste aantal ingestuurde kaarten per atlasblok bedroeg 24 (33-58, Hengelo Gld.). Andere blokken die er uitsprongen waren Doesburg (4016), Hummelo (4017), Keijenburg (4019) en Neede (3434), die ieder goed waren voor meer dan 20 ingestuurde nestkaarten.

Bij 82,6 % van de nesten is een bezoek in de eifase gebracht. De gemiddelde legselgootte over 379 legfels bedroeg 3,94. Uitschieter naar boven was het blokken 4116 (Huppel) met een gemiddelde legselgootte van 4,63 (n=8). Opvallend was dat de gemiddelde legselgootte van west naar oost licht toenam, een statisch zwakke, maar significante trend (logistische regressie  $p=0,04$ ). Een verklaring hiervoor zou kunnen liggen in de rijkere muizenfauna in de oostelijke blokken (Bosmuis, Veldmuis, Rosse woelmuis, Aardmuis en Huismuis). De gemiddelde legselstart was op 11 april, de vroegste datum was 22 maart.



Figuur 1: Onderzoeks gebied Achterhoek en Liemers, met FGR(Fysisch-Geografische-Regio) -indeling

De berekening van het nestsucces kent enkele voetangels en klemmen doordat de controle-intensiteit van de nestkasten verschillend is geweest. Ook in de manier waarop de gegevens ingevuld zijn, zitten verschillen. Bovendien zijn mislukte legfels niet door iedereen even consequent ingevuld. Zowel de klassieke berekening van het nestsucces als de berekening met Mayfield laat dan ook grote verschillen zien tussen de verschillende deelgebieden. Hier ligt een verbeterpunt voor 2008.

Van 421 nesten is bekend geworden of er jongen zijn uitgevlogen of niet, van deze 421 waren er 319 succesvol. Hier vlogen 1053 jongen uit, een gemiddelde van 3,3 per succesvol nest. Het gemiddelde inclusief de mislukte legfel bedroeg 2,5. Bij bijna 50% van de succesvolle nesten vlogen 4 of meer jongen uit, waaronder 38 met 5 en 8 met 6. Bij de 4 legfels met 7 eieren (!) vlogen 2 keer 6 en 2 keer 0 jongen uit. Terugblikkend op het jaar 2007 kunnen we zondermeer stellen dat de eerste slag, de invoer van de alle gegevens in het nestkaartenprogramma, geslagen is. De tweede slag, de verbetering van de

onderzoeks- en invoer kwaliteit, is de slag waar we in 2008 voor staan. Met zoveel enthousiaste vrijwilligers gaan we daar ongetwijfeld een volgende stap in zetten.



*Knotwilgen in de buurt van Angerlo*

	1	2	3	4	5	6	7	8	9	10	11	12	
A					3,86	2	-	1,5	3,33	0			
B		4	2,5	1,67	4,5	1,67	-	3,29	2,48	2,38			
C		1,8	1,33	1,67	3,6	3	2,31	2,07	2,57	1,67	3		
D		-	2,2	2,5	2,3	2,73	3,12	1,67	2	2	0		
E		0	2,42	2,95	2,9	2,4	3,29	2,75	1,67	3	3,11	-	
F	-	1,86	1,47	2	3	3,5	2,5	2,5	2	3	0	0	
G	-	2,3	-	-	-	2,83	3,2	0,25	3	-	-	-	
H				-	-	2	1,67	3	-				
I					-	2,5							
		< 2,21		> 2,21		-	geen gegevens						

*Figuur 2: Gemiddeld aantal jongen per atlaslok*